

Anmessen von flachgestrickten Versorgungsungen

Thorax

Umfänge

Hinweis:

Thoraxversorgungen sind immer über einen gut sitzenden BH anzumessen. Die Umfangsmaße sind jeweils vorn und hinten zu markieren.

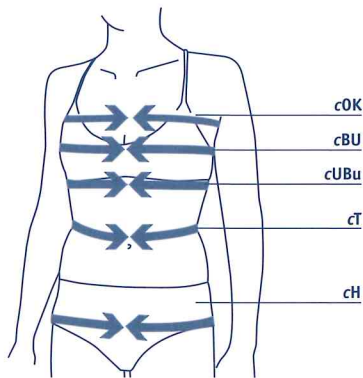


Abb. 1

- Der Umfang Oberkörper **cOK** ist zwei fingerbreit unter der Achsel (unterer Schulterblattwinkel) zu messen. Dabei muss das Maßband vorn und hinten parallel verlaufen. Es wird nur das Hautmaß gemessen. Bei Frauen mit großer Brust verläuft das Maßband auf der Brust.
- Der Brustumfang **cBU** verläuft auf dem höchsten Punkt der Brust und wird ohne Zug gemessen.
- **cUBu** ist der Umfang unterer Brustansatz und wird mit leichtem Zug gemessen.
- Taillen- und Hüftumfang können (in Absprache mit dem Patienten) unter leichtem Zug gemessen werden. Beim Hüftumfang sind Bauch- und Gesäßpartien vollständig mit einzuschließen.

Brust

Hinweis:

Im Brustbereich die Maße immer als Hautmaße nehmen.

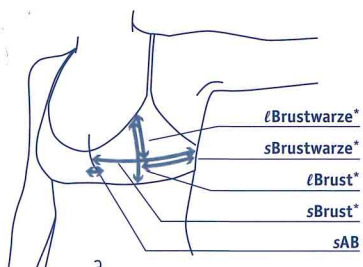


Abb. 2

- Die Strecken immer von Mitte Flanke bis Brustwarze (Mamille) bzw. Brustansatz am Sternum messen.
- Bei der Strecke **sAB** ist der genaue Abstand von Brustansatz links zu Brustansatz rechts zu messen.

*jeweils links und rechts messen

Längen und Strecken vorn

Längen und Strecken hinten

Hinweis:

Die Längen werden immer körpernah gemessen.

Die Strecken hinten werden immer von Mitte Flanke links zu Mitte Flanke rechts gemessen. Die Maße sind als Hautmaße abzunehmen (anzugeben).

Die Längen werden immer körpernah und senkrecht gemessen.

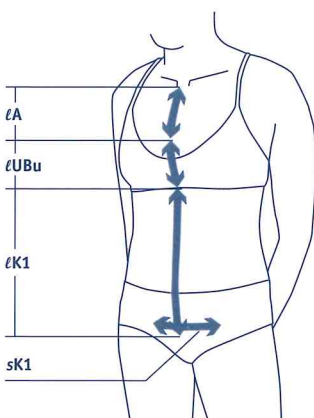


Abb. 3

- Für die Länge des vorderen Ausschnitts **lA** ist für einen optimalen Druck in diesem Bereich der Ausschnitt so hoch wie möglich zu wählen.
- **sK1**: Strecke von **K1** links über Schambein zu **K1** rechts (Die Mindestlänge sollte 12 cm betragen)

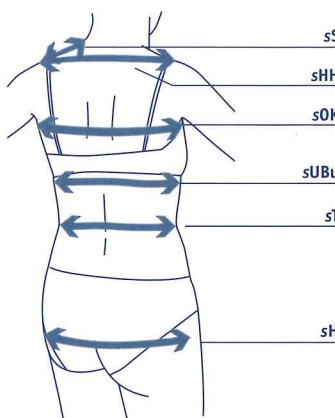


Abb. 4

- **sHH**: vom äußersten Punkt der Schulter links zum äußersten Punkt der Schulter rechts messen.
- **sS**: vom äußersten Punkt der Schulter bis zum Halsansatz messen.
- **sK2**: Strecke von **K2** links über Gesäßfalte zu **K2** rechts (Die Mindestlänge sollte 16 cm betragen)

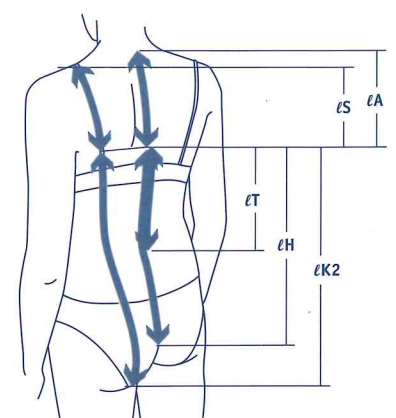


Abb. 5

- Die Länge Schulter hinten **lS** ist in der Regel länger als vorn, aber die Differenz sollte nicht mehr als 4 cm betragen.
- **lA** wird vom ersten Halswirbel bis zum Oberkörperumfang gemessen.
- Bei der Messung **lK2** ist die Gesäßform mit zu beachten.